



Algemene Vergadering van Aandeelhouders

Beter Bed Holding N.V.

28 april 2011



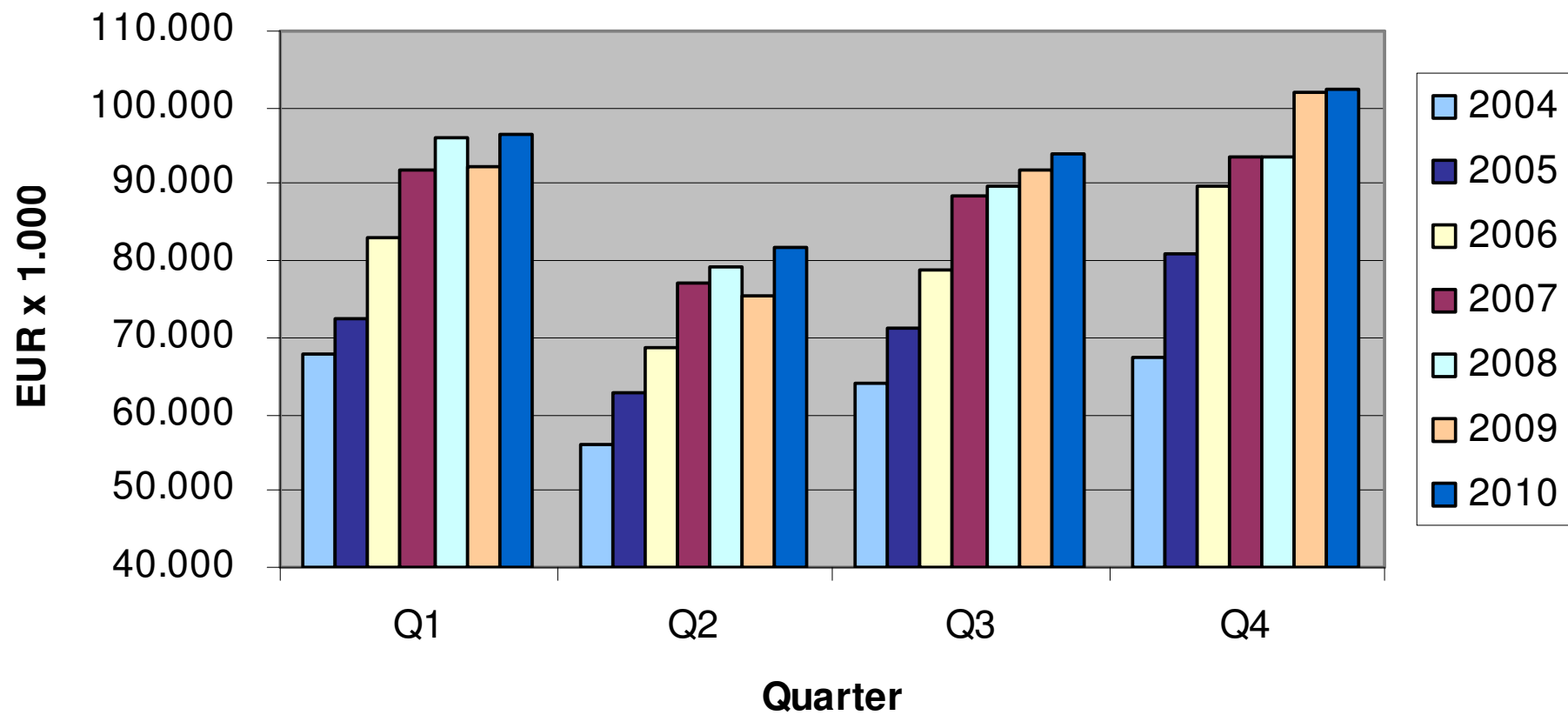


Agenda

- Resultaten 2010
- Strategie en gang van zaken
- Formules
- Samenvatting 2010
- Eerste kwartaal 2011

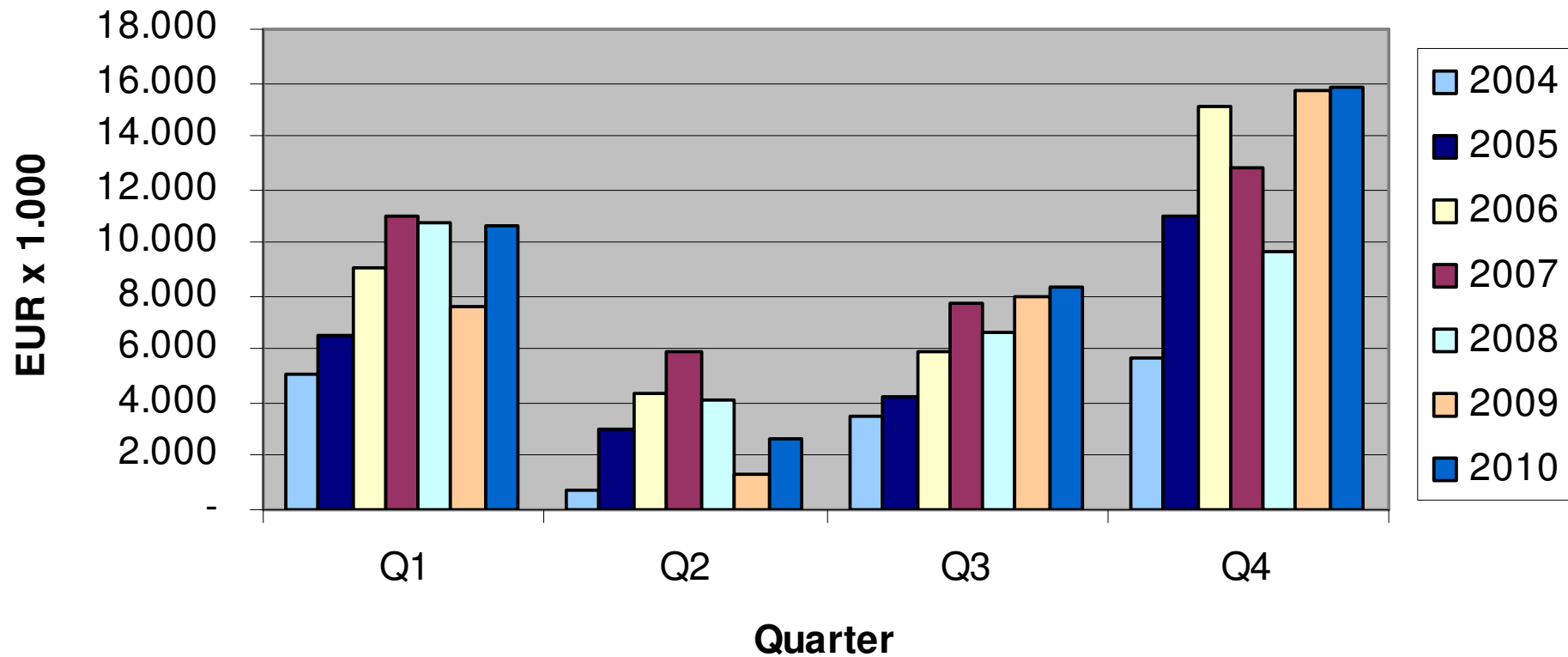


Omzet per kwartaal





Bedrijfsresultaat per kwartaal





Kerngegevens

	2010	2009
WPA (EUR)	1,30	1,12
Dividend (EUR)	1,30	1,04
Kasstroom (EUR M)	35,8	31,7
Investeringsen (EUR M)	8,2	6,3
Balanstotaal (EUR M)	114,0	109,1
Omzet/voorraad	6,6	7,2



Winst-en-verliesrekening 2010

(* EUR 1.000)

	2010		2009	
Netto-omzet	374.724		361.470	
Inkoopwaarde	165.217		163.638	
Brutomarge	209.507	55,9%	197.832	54,7%
Personeelskosten	81.190		78.238	
Afschrijving	7.848		7.750	
Overige bedrijfslasten	83.009		79.206	
Som der bedrijfslasten	172.047	45,9%	165.194	45,7%
Bedrijfsresultaat	37.460	10,0%	32.638	9,0%
Financiële lasten	-389		-660	
Belastingen	-9.134		-8.060	
Nettowinst	27.937	7,5%	23.918	6,6%



Geconsolideerde balans

Activa

(EUR x 1.000)

	31-12-2010	31-12-2009
Materiële vaste activa	29.405	29.663
Immateriële vaste activa	3.811	3.811
Financiële vaste activa	1.206	1.038
Vorraden	56.633	51.467
Vorderingen	6.161	5.942
Geldmiddelen en kasequivalenten	<u>16.761</u>	<u>17.156</u>
Totaal	<u><u>113.977</u></u>	<u><u>109.077</u></u>



Geconsolideerde balans

Passiva

(EUR x 1.000)

31-12-2010

31-12-2009

Eigen vermogen	60.851	55.052
Langlopende schulden	6.924	8.816
Kortlopende bankschuld	2.000	2.000
Kortlopende schulden	<u>44.202</u>	<u>43.209</u>
Totaal	<u><u>113.977</u></u>	<u><u>109.077</u></u>



Kasstroom (1/2)

(EUR x 1.000)

	2010	2009
Bedrijfsresultaat	37.460	32.638
Betaalde financieringsbaten	389-	660-
Afschrijvingen	7.848	7.750
Betaalde winstbelasting	8.626-	6.772-
Kosten personeelsopties	507	247
Mutaties in:		
Vorraden	5.166-	2.074-
Vorderingen	219-	168
Kortlopende schulden	425	5.334
Overige	269	7
Kasstroom uit operationele activiteiten	<hr/> 32.109	<hr/> 36.638



Kasstroom (2/2)

(EUR x 1.000)	2010	2009
Kasstroom uit operationele activiteiten	32.109	36.638
Investerings materiële vaste activa	8.151-	6.331-
Desinvestering materiële vaste activa	659	683
Kasstroom uit investeringsactiviteiten	7.492-	5.648-
Opname lening	-	10.000
Aflossing lening	2.000-	1.000-
Opbrengst uit uitgifte aandelen	1.959	664
Dividenduitkering	24.971-	12.357-
Kasstroom uit financieringsactiviteiten	25.012-	2.693-
Nettokasstroom	395-	28.297



Visie

**Marktleider in “Value for Money”
segment in
de bedden- en matrassenmarkt
in Europa**



Missie

**“Hard at work on a good
night’s rest”**



Doelstellingen

- Het zodanig positioneren van de winkelformules van de onderneming dat groeikansen optimaal benut kunnen worden
- Het verhogen van de nettowinst ongeacht de marktomstandigheden en het vertrouwen van de consument
- Een gezonde, sterke balans



Strategie (1)

- Formulemanagement
 - Verhoging like-for-like groei
 - Vergroten van onderscheidend vermogen van winkelformules, merken en producten
 - Een actieve speler worden op het gebied van internetverkopen
- Expansie van bestaande winkelconcepten met lage investeringen per winkel en flexibiliteit in huurcontracten
- Een stringent kostenbeleid zonder door te schieten naar 'pennywise – poundfoolish'



Strategie (2)

- Uitstekende managementinformatie op basis van state-of-the-art IT-systemen en een 'meten is weten'-cultuur
- Zo efficiënt en effectief mogelijk beheersen van de toeleveringsketen (van inkoop t/m levering bij de klant)
- Voortdurende optimalisatie personeel door interne scholing en introductie van de kernwaarden van Beter Bed Holding



Maatschappelijk verantwoord ondernemen

- Beleid maatschappelijk verantwoord ondernemen inclusief gedragscode in jaarverslag 2010
- Start rapportage specifieke onderwerpen op www.beterbedholding.com tweede helft 2011



Ontwikkeling van de omzet

EUR x 1,0 miljoen

	2010	2009	%+/- vs. 2009	
			Totaal	LFL
Matratzen Concord	216,3	212,2	1,9	3,9-
Beter Bed	113,7	107,4	5,9	3,0
DBC	16,5	12,7	30,1	---
El Gigante del Colchón	13,1	13,3	1,4-	8,4-
BeddenREUS	14,3	12,9	11,3	7,6
Slaapgenoten/Dormaël	8,2	7,2	13,7	6,0
MAV	3,0	3,3	10,6-	1,3
Intercompany	10,3-	-7,4	37,7	---
Totaal	374,7	361,5	3,7	1,3-



Brutomarge

%	2010	2009	2008	2007	2006
Q1	54,8	53,5	53,3	52,2	52,0
Q2	55,0	54,2	54,6	54,1	53,2
Q3	55,0	54,2	53,9	53,2	51,6
Q4	58,5	56,7	56,3	55,6	56,6
Jaar	55,9	54,7	54,5	53,7	53,4



Like-for-Like ontwikkeling

%	2010	2009	2008	2007	2006
Q1	+1,4	-12,6	-4,8	+2,9	+0,8
Q2	+1,0	-4,8	-8,4	+4,7	+0,9
Q3	-1,8	-3,1	-4,5	+1,5	-2,6
Q4	-4,5	+7,9	-7,6	-5,8	+5,8
Jaar	-1,3	-3,1	-6,2	+0,5	+1,1



Kosten per winkel

- Kosten per winkel marginaal gestegen: 2010 (+0,3%) en het vierde kwartaal 2010 (+0,2%)
- Vanaf het derde kwartaal 2010 worden de kosten van DBC/M Line geëlimineerd uit deze KPI



Aantal winkels per formule

	31-12 2009	+	-	31-12 2010
Matratzen Concord	862	95	42	915
Beter Bed	84	2	1	85
El Gigante del Colchón	51	11	9	53
BeddenREUS	34	4	3	35
MAV	21	--	4	17
Slaapgenoten/Dormaël	12	--	--	12
	-----	-----	-----	-----
Totaal	1.064	112	59	1.117



Aantal winkels per land

	31-12 2009	+	-	31-12 2010
Oostenrijk	46	7	1	52
België	7	1	--	8
Duitsland	761	70	39	792
Nederland	162	15	7	170
Polen	3	1	--	4
Spanje	51	11	9	53
Zwitserland	34	7	3	38
Totaal	<u>1.064</u>	<u>112</u>	<u>59</u>	<u>1.117</u>



Matratzen Concord

- Q4 zwak, met name december
- Focus op voortzetting expansie





Beter Bed

- Zeer sterke performance in 2010 ondanks moeilijke marktomstandigheden
- Ontwikkeling orderportefeuille
- Samenwerking met wehkamp.nl





El Gigante del Colchón

- Positieve groei in vergelijkbare winkels in Q4-2010 (+4%)
- Expansiemogelijkheden





Overige

- MAV
- DBC
- BeddenREUS
- Slaapgenoten



Samenvatting 2010

- Omzet: +3,7%
- 53 nieuwe winkels (netto)
- Record nettowinst: € 27,9 miljoen
(2009: € 23,9 miljoen)
- WPA: € 1,30 (2009 € 1,12)
- Dividendvoorstel: € 1,30 (2009: € 1,04)



Winst-en-verliesrekening Q1-2011

(EUR x 1.000)

	Q1-2011		Q1-2010	
Netto-omzet	101.436		96.493	
Inkoopwaarde	44.587		43.589	
Brutomarge	56.849	56,0%	52.904	54,8%
Personeelskosten	21.230		19.934	
Afschrijvingen	2.024		1.917	
Overige bedrijfslasten	21.672		20.453	
Som der bedrijfslasten	44.926	44,3%	42.304	43,8%
Bedrijfsresultaat	11.923	11,8%	10.600	11,0%
Financiële lasten	-22		-89	
Belastingen	-2.900		-2.327	
Nettowinst	9.001	8,9%	8.184	8,5%



Samenvatting Q1-2011

- Omzet: +5,1%
- Brutomarge 56,0% (2010-Q1: 54,8%)
- Nettowinst +10,0%
- WPA: € 0,42 (2010: € 0,38)



Algemene Vergadering van Aandeelhouders

Beter Bed Holding N.V.

28 april 2011





Raad van Commissarissen

- Toezicht op en terzijde staan van de Directie
- Auditcommissie
- Bestuursverklaring
- Remuneratiecommissie
- Corporate Governance
- Samenstelling RvC



Algemene Vergadering van Aandeelhouders

Beter Bed Holding N.V.

28 april 2011





Dividendbeleid

- Pay-out ratio $>50\%$
- Gedeeltelijk als interim-dividend
- Voorwaarden
 - Solvabiliteit $>30\%$ (2009: 50,5%)
 - Ratio rentedragende schuld/EBITDA <2 (2009: 0,2)



Dividendvoorstel

- Winst per aandeel € 1,30
- Interim-dividend € 0,47
- Voorgesteld slotdividend € 0,83
- Pay-out ratio 100%



Algemene Vergadering van Aandeelhouders

Beter Bed Holding N.V.

28 april 2011





Corporate Governance (1)

Raad van Commissarissen en Directie
onderschrijven de principes voor goed
ondernemingsbestuur zoals opgenomen
in de Nederlandse Corporate Governance
Code



Corporate Governance (2)

- Verdere implementatie gedragscode in 2011 conform Best Practice (BP) II.1.3.



Rooster van aftreden

C. Renders	2013
A. Slippens	2014
J. Blokker	2014
D. Goeminne	2014
E. de Groot - Theodoridis	2015



Algemene Vergadering van Aandeelhouders

Beter Bed Holding N.V.

28 april 2011

